

Erby nie sú prežitok

VZNIKLI V PRVEJ POLOVICI 12. STOROČIA A ICH POUŽÍVANIE PRETRVALO DODNES. HOCI PREŠLI RÔZNYMI MÓDNymi TRENDMI, PRAVIDLÁ ICH TVORBY SÚ OD STREDOVEKU NEMENNÉ. KEĎŽE ČASTO NEVIEME, ČO VYJADRUJÚ, ICH SYMBOLIKA JE V MNOHÝCH PRÍPADOCH OPRADENÁ LEGENDAMI

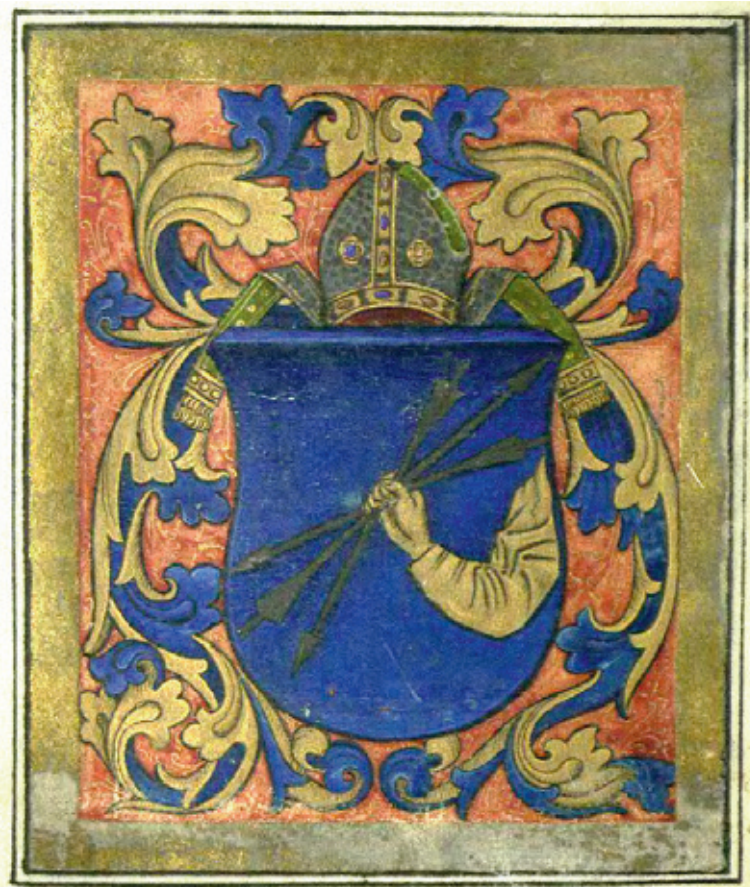
ANNA STANKAYOVÁ

S erbmi sa stretávame najmä v prostredí miest a obcí, tvoria sa erby farností i cirkevných predstaviteľov. Naproti tomu šľachtická heraldika u nás zanikla spolu so šľachtickými titulmi. „Najrozšírenejšia je komunálna heraldika, pretože každé mesto aj obec musí mať podľa zákonov Slovenskej republiky svoj erb. Jej obnova súvisela s obnovou mestských erbov v 70. rokoch. Nepoznám inú európsku krajinu, kde by takmer každá obec používala vlastný erb vychádzajúci z najstarších historických symbolov, vytvorený podľa prísnych heraldických pravidiel. Živú súčasť heraldiky predstavujú u nás aj cirkevné erby. Prezентujú sa nimi diecézy, dekanáty, farnosti, baziliky aj klerici,“ vysvetľuje heraldik Miroslav Glejtek.

Vo všeobecnosti vládne predstava, že erby sa začali používať pri druhej križiackej výprave v polovici 12. storočia – vojaci si na štíty malovali rôzne farebné kríže, aby sa od seba rozlíšili. „Fakt je taký, že už pred touto výpravou na viacerých miestach západnej Európy naraz začali privilegované osoby (šľachtici, rytieri) používať na svojich pečatiach symboly, ktoré sú v štítoch. Išlo teda o širší európsky fenomén. Treba však dodať, že erbmi sa stali až vo chvíli, keď ich majitelia používali trvale a nemenne a takto ich dedili aj ich potomkovia,“ objasňuje Miroslav Glejtek.

Zvieratá, ruže i odseknuté hlavy

Už v začiatkoch sa sformulovali prísne pravidlá o súčiastiach erbu, farbách aj o zobrazovaní symbolov. „Heraldika používa štyri farby – červenú, zelenú, modrú a čiernu, a dva kovy – zlato a striebro. Farby a kovy sa musia v erbe strieďať tak, aby nebola položená farba na farbu a kov na kov. Takto boli erbové znamenia dobre rozpoznateľné aj na diaľku.“ Aj erbové figúry majú presné pravidlá zobrazovania – napríklad orol má rozpäté krídla, lev vždy kráča, ruža má päť lupeňov.



„Úplne raritné je zobrazenie opice sediacej na trojvrší, v erbe šľachticov zo Šankoviec, ktorý dostali od panovníka v polovici 15. storočia. Zaujímavé je, že za niekoľko desaťročí požiadal jeden z príslušníkov rodu, bratislavský prepošťa Anton, kráľa o nový erb. V ňom sa už stretávame s trojicou šípv. Môžeme sa len domnievať, že prelát nepovažoval istým spôsobom hanlivé zviera za dostatočne dôstojné pre cirkevného hodnostára. Namiesto toho sa tu objavujú šípy, pričom malo ísť o pamiatku na predka, ktorý udatne bojoval na Balkáne a bol postrelený trojicou šípv.“ Snímky: archív Miroslava Glejteka



Mesiace, hviezdy, kríže, ruže, štvorlístky. Ktoré symboly patria do erbu a ktoré nie? Historik a odborník na erby hovorí, že heraldika napriek svojej prísnosti umožňuje využiť obrovské množstvo symbolov. „Niektoré sa tešili väčšej popularite, iné sú skôr prejavom istej módnnej vlny. Napríklad v 18. storočí boli obľúbené kompozície srdca v spoje-

ní s krížom či trojicou ruží ako symbolom Najsvätejšej Trojice. S trojicou srdc sa stretáme napríklad aj v erbe svätého anglického kardinála Johna Henryho Newmana.“

Odseknuté hlavy, prestrelené oči alebo šable neboli v minulosti výnimkou. Najmä v Uhorsku, inde sa neujali. „Uhorská heraldika mala vždy svoje špecifiká. Osobitne od

15. storočia a ďalej v novoveku bola krajina poznačená dlhými krvavými konfliktmi s Osmanskou ríšou a stavovskými povstaniami. Vojna bola stálou súčasťou života ľudí. Šľachtici sa aktívne zúčastňovali na bojoch a symboly vojny logicky prenikali aj do šľachtickej heraldiky. Tak vznikli stovky erbov so znameniami vyjadrujúcimi vojnu, krutosť a násilie, ktoré sú v takejto miere v západoeurópskej heraldike neznáme.“

Pes i opica

A prečo sa lev zobrazuje ako kráčajúci, „agresívny“? Podľa Miroslava Glejteka ho vídame s vyplazeným jazykom a ostrými pazúrami, aby pôsobil maskulinne a odstrašujúco. „Či už sa rozprávame o pazúroch, zuboch, alebo jazyku, to všetko označujeme v heraldike za takzvanú zbroj. Tá bola odjakživa v erboch oproti realite predimenzovaná, čo opäť zlepšovalo identifikovateľnosť figúry.“

V heraldike sa stretávame aj s husou, ktorá je typickým atribútom sv. Martina – nechcel sa stať biskupom, preto sa schoval medzi husi, tie gágali, a tak ho prezradili.

Keď sa pýtame, či sa v erboch objavujú aj nejaké netypické zvieratá, heraldik zdôrazňuje: „Za také môžeme považovať napríklad psa (symbol vernosti) v heraldike dominikánov.“

Namiesto svätcov ich atribúty

Do erbu nepatria dehonestujúce symboly, hoci v minulosti neboli výnimkou. „Napríklad v náboženských treniciach 16. storočia sa popri písanom slove využívali aj rôzne pseudoheraldické zobrazenia, na ktorých majú symboly Cirkvi dehonestovať a kompromitovať katolíckych prelátov. Známe sú erby, v ktorých sú biskupi obesení na kľúčoch z erbu pápežského štátu; zobrazenia pekelných brány, v ktorej stoja zástupy pápežov a biskupov a podobne.“

Problematické je napríklad zobrazovanie svätcov v erboch. „Nikdy nešlo o mimoriadne obľúbené figúry, keďže nespĺňajú základné pravidlo

lahkej identifikovateľnosti. Už v stredoveku ale môžeme sledovať snahu nahrádzať v erbe svätca jeho atribútom. Zatiaľ čo pečatným symbolom bol nejaký svätec, do erbu sa dostal len jeho atribút. To má aj praktické dôvody. Erb býva zobrazený na mnohých predmetoch. Predstava, že je erb so svätcom zobrazený na koberci, po ktorom sa bežne chodí, rozhodne nie je zlučiteľná s úctou, ktorú si zasluhuje.“

Tatra, Matra, Fatra

Konkrétne dôvody, ktoré viedli k výberu erbových symbolov, väčšinou nepoznáme. Pri niektorých vznikli dokonca legendy, ako tá o Tatre, Matre a Fatre na slovenskom štátnom znaku: „Vznikla podstatne neskôr ako samotný erb. Prítomnosť troch vrchov v erbe Uhorska, ktorého súčasťou bol aj dvojitý kríž, vieme vysvetliť celkom racionálne. Na začiatku 14. storočia v duchu dobovej módy bolo potrebné dvojramenný kríž na niečo umiestniť a popularite sa tešili rôzne podstavy a napríklad aj trojvršia.“

Podobne aj druhý uhorský erb tvorený zo strieborných brvien v červenom štíte získal už v 16. storočí legendu, podľa ktorej brvná symbolizovali štyri rieky Uhorska – Dunaj, Tisu, Drávu a Sávu. Problematický je aj samotný dvojitý kríž, kde sa uvažuje o jeho veľkomoravskom pôvode. „Sú predpoklady že sa k nám dostal z Byzancie vďaka cyrilo-metodskej misii. Faktom je, že v Byzancii to bol dôležitý symbol. Dodnes však nemáme ani jedinú domácu pamiatku, ktorá by potvrdila jeho aktívne používanie na Veľkej Morave.“



V najstaršom erbe uhorských kráľov, na minci Bela III. (1190), je dvojramenný kríž zatiaľ ešte bez trojvršia. To pribudlo o viac než storočie neskôr.



Príkladom morbidných výjavov je rodový erb Čákiovcov s odseknutou hlavou Tatára. V tomto prípade na exlibrise ostrihomského kanonika Mikuláša Čákiho (1796).

V 11. storočí bol súčasťou panovníckych mincí a koncom 12. storočia sa dostal aj do kráľovského erbu.“

Najprv šľachta, neskôr i kňazi

Spočiatku erby slúžili na označenie vlastníctva a identifikáciu jednotlivca či príbuzných osôb. Prvý erb na území Uhorska pochádza z konca 12. storočia. „Vlastnil ho Belo III. – v červenom štíte je biely kríž.“ Naši panovníci ich vraj dovtedy nepoužívali.

Pôvodne erby vznikli a používali sa v Európe. „Dokonca sa hovorí, že hranice stredovekej Európy siahali tam, kde sa dostalo používanie erbov. Súvisí to predovšetkým s chápaním heraldiky ako súčasti európskej rytierskej kultúry a vojenstva. Tu vznikli prvé erby, formovali sa heraldické pravidlá a tu došlo i k rozšíreniu erbov. Slovensko je napríklad v komunálnej heraldike veľmi bohaté. Oproti panovníkovi, šľachte a mestám sa v Cirkvi



Pečať farára Petra Davida (1809). Veľkej obľube sa tešili kompozície iniciál mena majiteľa a symboly Eucharistie ako kalich, vinič, obilné klasy a hostia.



Erb baziliky v Hronskom Beňadiku vychádza z najstaršej pečate kláštora z 13. storočia. Jednoduchý a krásny symbol chrámu dopĺňajú atribúty baziliky – dvojica kľúčov a slnečník.

heraldika objavila o čosi neskôr, začiatkom 14. storočia.“ Práve vďaka cirkevným hodnostárom sa však erby dostali do celého sveta, aj keď „v krajinách tretieho sveta alebo v Oceánii je používanie skutočne kvalitných erbov v menšine.“

Šľachta i mestá už v 13. storočí tieto symboly mali, medzi klerikmi sa začali rozširovať až začiatkom 14. storočia. „Šľachtické erby už v tomto období obsahovali štít, prilbu, kusy látky, ktorým hovoríme prikrývadlá, tie sa spájajú do točenice alebo korunky a na vrchu je klenot. Biskupi väčšinou používali len štít so znamením. Koncom 14. storočia začali kardináli na svoje štíty kľásť klobúky so strapcami, neskôr arcibiskupi dvojitý kríž a biskupi mitru s berlou. Mimoštítové symboly sa postupne upravovali, no väčšina z nich ostala súčasťou cirkevných erbov. Erby u nás používali prevažne klerici a cirkevné inštitúcie len výnimočne. O to viac využívali pečatnú symboliku, ktorú nemožno s heraldickou automaticky zamieňať.“

Tvrdí, že „hlavne v novoveku už takmer každý kňaz používal vlastné pečatidlo, na ktorom tento erb zobrazil. Bolo jeho identifikačným symbolom – podobne ako meno.“

Jednoduchá gotika, prezdobený barok

V súčasnosti najviac erbov používajú farnosti. „Pôvodne išlo o pečate, ktoré cirkevné inštitúcie používali z praktických potrieb. Pri vydávaní písomností bolo treba, aby boli opatrené aj úradnou pečaťou, ktorá dáva

la dokumentu právoplatnosť a hodnotnosť.“

Miroslav Glejtek načrtáva ich tvorbu: „Keď je to možné, vychádzame z historických symbolov používaných v minulosti. Ich problémom však býva, že pečatné symboly nezodpovedajú potrebám prísnej heraldiky, a tak je ich potrebné často upraviť. Vtedy zobrazíme v erbe napríklad aj svätca. Ak to nie je možné, historický symbol zjednodušíme, alebo v prípade, že ho k dispozícii nemáme, vznikne erb nový, rešpektujúci heraldické požiadavky. Heraldik v takých prípadoch môže zdôrazniť farské patrocínium, alebo využiť erby nadriadených cirkevno-administratívnych inštitúcií.“

Každého heraldika inšpiruje iná „módna“ doba a iné umelecké poňatie erbu. „Gotika bola jednoduchšia, barok sa vyznačoval komplikovanými vzormi, 19. a najmä 20. storočie prinieslo úpadok heraldiky. Biskupi 50. rokov 20. storočia mali v napätej dobe iné povinnosti, ako sa zaoberať erbmi, a mali ich len preto, že ich potrebovali. Od 80. rokov potom prichádzalo k renesancii heraldickej tvorby, predovšetkým zásluhou zosnulého Zdenka G. Alexyho. Dnes sa snažíme o návrat k najlepším heraldickým tradíciám v najstaršom období, s rešpektovaním našich domácich tradícií. Vyhýbame sa prehnanej ozdobnosti a, naopak, preferujeme miernosť. Heraldik chce stále vidieť čo najjednoduchší erb; čím menej farieb, symbolov, tým lepšie,“ priznáva Miroslav Glejtek.

Pripomína, že množstvo symbolov však začalo vznikať v baroku a ich námetová pestrosť i kvalita nemusia nutne znamenať úpadok. „Nakoniec väčšina erbov, s ktorými sa bežne stretávame, pochádza práve z tohto obdobia. Či už sú umiestnené v kostoloch, na priečeliach budov, na náhrobkoch.“



MIROSLAV GLEJTEK (39)

heraldik a historik na Katedre histórie Filozofickej fakulty Univerzity Konštantína Filozofa v Nitre.
Snímka: archív –MG–